

NiStune Type 1 Real-time Board Einbau - Kurzanleitung

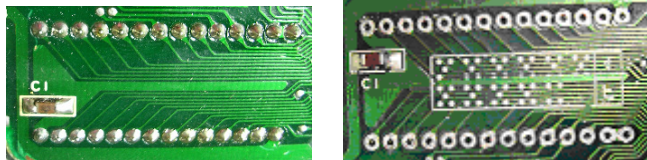
ACHTUNG! Elektrostatisch empfindliche Bauteile.



Das NiStune Realtimeboard ist mit hochintegrierten Bauelementen bestückt. Diese Bauteile sind sehr empfindlich gegen Überspannungen und damit auch gegen Entladungen statischer Elektrizität. Auch wenn es selten vorkommt das sofort Schäden auftreten können derartige Schäden Spätfolgen an den Bauteilen nach sich ziehen. Belassen sie das Board beim Transport in seiner antistatischen Verpackung. Achten sie beim Umgang mit elektrostatisch gefährdeten Baugruppen auf gute Erdung von Mensch, Arbeitsplatz und Baugruppe. Vermeiden sie Berührungen von Pins und Leiterbahnen. Vermeiden sie bei der Arbeit mit dem Board unnötige elektrostatische Aufladungen durch z.B. Bewegungen auf dem Autositz, Teppich usw...

Einbau

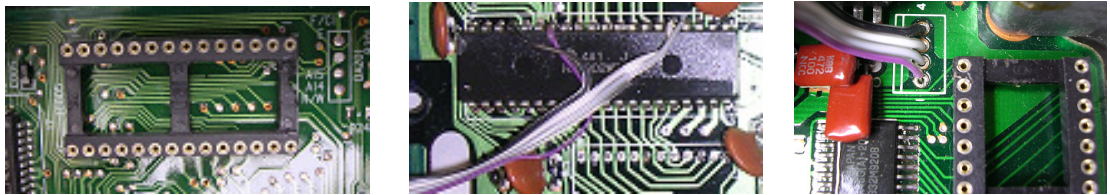
Entfernen sie den oberen und unteren Deckel des Steuergerätes. Entfernen sie mittels Wattestäbchen und Lösungsmittel (z.B. Aceton) den Schutzlack von der Platine von den Bereichen wo gelötet werden muss. Entlöten sie den ROM-Chip und entfernen sie das Lötzinn aus den 4 Anschlusspads (falls nötig) mittels einer Entlötpistole.



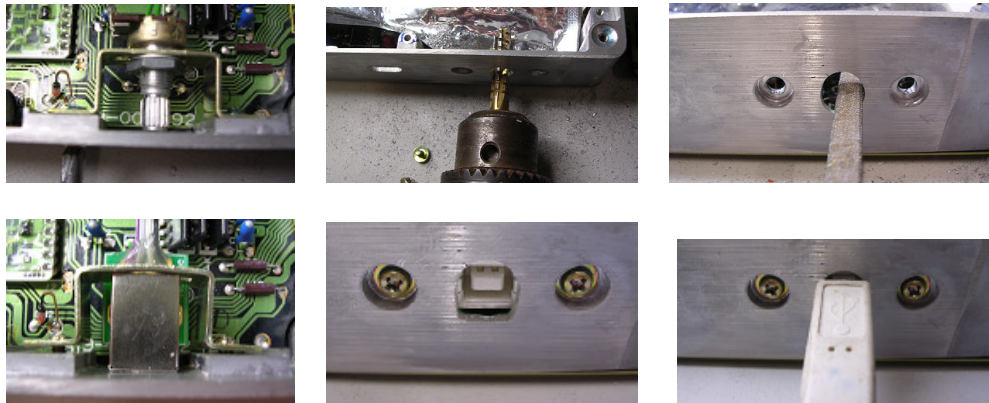
- a. Löten sie den 28poligen Sockel und die 4 Kabel des Steckers X1 ein (entweder an die Prozessorpins oder auf Pads des Steuergerätes falls möglich)

Wire	Z31/R31	Z31 Late	J30	S13/HR31	A31	HR31 Early
1. Purple	Pin 34 (R/W)	Pad 33	Pad D	Pad 1	Pad near 61	Pad 3
2. Grey	Pin 24 (A14)	Pad 32	Pad C	Pad 2	...	Pad 1
3. White	Pin 25 (A15)	Pad 31	Pad B	Pad 3	...	Pad 4
4. Black	Pin 37 (E)	Pad 30	Pad A	Pad 4	Pad near 9	Pad 2

Für eine detaillierte Beschreibung des Anschlusses der 4 Kabel lesen sie die Type 1 Hardware Einbauanleitung.



- b. Entfernen sie das Diagnose-Potentiometer und vergrößern sie das freie Loch bis die USB-Buchse hineinpasst.



- c. Stecken sie das NiStune Board in den Sockel und schliessen sie X1 (CPU-Leitungen) und X2 (USB-Buchse) an.



- d. Stellen sie sicher das das Board sich nicht durch Vibrationen lockern kann. Fixieren sie es gegebenenfalls mit Heißkleber.
 e. Verschiessen sie das Steuergerät wieder mit oberen und unteren Deckel. Alle Tuning- und Einstellmaßnahmen werden mittels der NiStune-Software über den USB-Port vorgenommen.